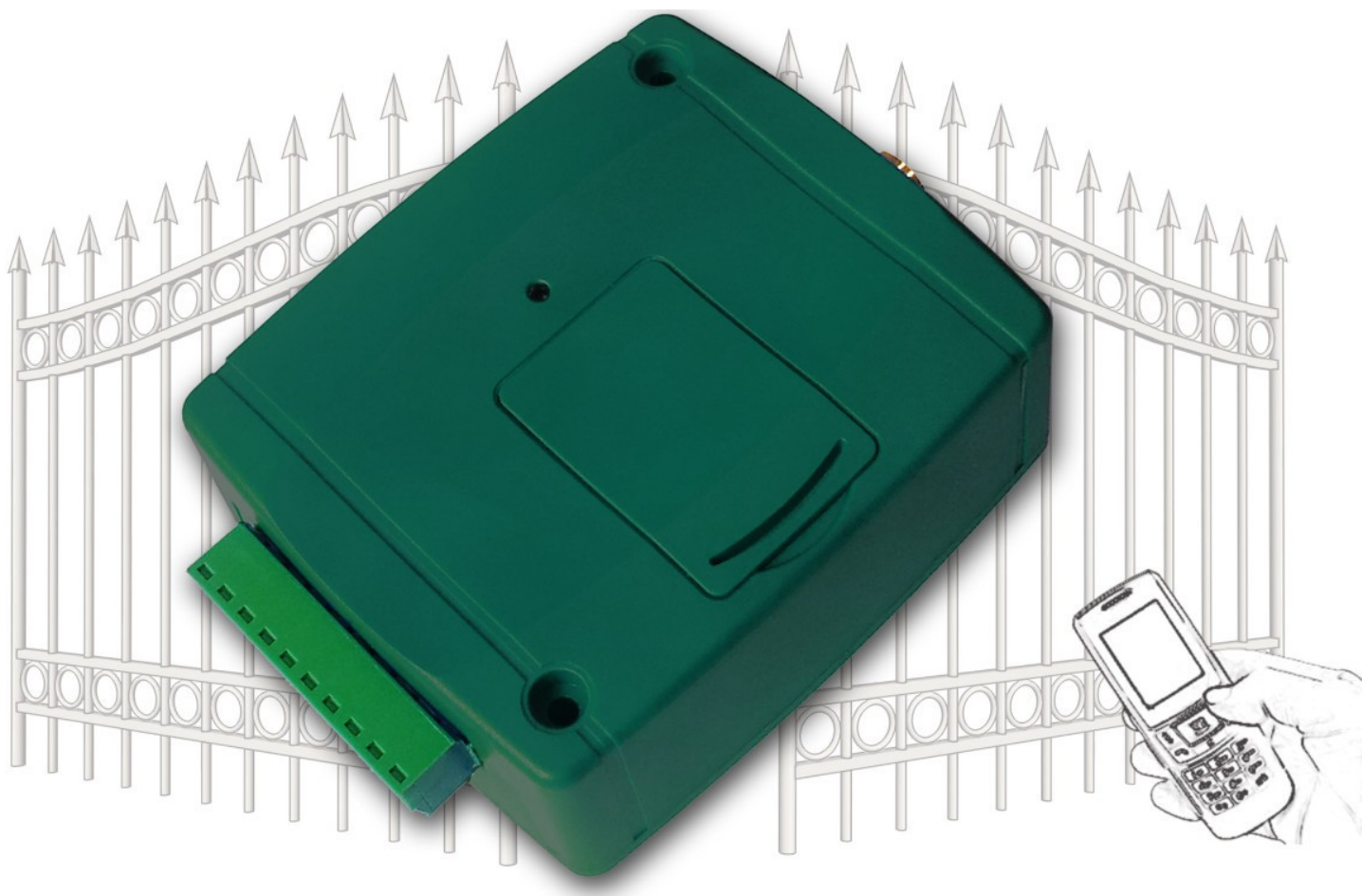


GSM dør/port kontrol 20

Bestillings nummer: 6000.0420



SSIHuset
Svane Electronic

Arildsvej 27, Gråmose, DK-7442 Engesvang
ssi@svane-el.dk Tlf: 70253010 www.svane-el.dk

1 Funktioner

- Fjernstyring af automatiske garage porte, døre, barrierer eller andre regulerbare elektrisk udstyr ved gratis GSM opkald
- Kontrol af 2 forskellige porte ved hjælp af opkalds identifikation og nummervisnings blokering
- Mulighed for at registrere op til 20 brugere
- Sender kontrolpanelets fejlrapporter eller andre kontaktoplysninger begivenheder som SMS.
- SMS begrænsning
- Videresender indkommende SMS beskeder (til brug med taletidskort)
- Programmering og status forespørgsel via SMS

2 Betjening

Styring / drift af relæ udgange

Enheden kan styre 2 relæ udgange, hvoraf man kan styre med opkald ved hjælp af telefon nummer genkendelse (20 stk.), og det andet ved hjælp telefon nummer visnings blokering.

Maksimum 20 bruger telefonnumre kan være registreret på relæ udgang NO1 med gratis kald, ved hjælp af opkalds nummer genkendelse. Til dette er det nødvendigt at gøre det muligt for opkalds service på din GSM udbyder af SIM kortet indsat i modulet , samt den, der ringer, skal sende opkalds nummer, når de ringer . Når modulet modtager et opkald, der identificerer telefonnummer, afvises opkaldet, og aktiverer relæ 1 NO1.

Kontrol uden opkalds id kan gøres med et ubegrænset antal brugere (registrerede brugere også), da dette ikke kræver brugerregistrering. I dette tilfælde aktiverer modulet relæ udgang NO2.

Hvis du vil blokere opkalds id nummer afsendelse, send **#31#** (blokerings kode), før modulets telefonnummer (eksempelvis **#31#+4512345678**) . Når du bruger begge udgange, er det med hensyn til håndtering, lettere, hvis brugeren tilføjer modulets telefonnummer til den mobile telefonbog i begge formater (f.eks. +4512 og **#31#+4512 ...**).

Opkald med programmerede numre 20 stk. maks.	Relæ udgang 1 NO1 aktiverer
Opkald med ikke registret viste numre	Ingen relæ reaktion
Opkald med nummer visnings blokering #31#	Relæ udgang 2 NO2 aktiverer

OBS ! Ved at blokere opkalds id kan nogen styre udgang NO2 (ikke kun registrerede brugere)! Det anbefales at bruge denne mulighed kun for lav sikkerhed installationer, da kan et indgående opkald til det forkerte nummer også aktivere udgang ! For ekstra sikkerhed, offentliggør ikke modulets SIM kort nummer. Hemmeligt nummer!

Men ved hjælp af muligheden for blokerede nummervisning gør det muligt med styring af begge udgange separat, ved gratis GSM opkald fra den samme bruger. For eksempel gør dette muligt at styre en garageport (ved hjælp af opkalds identifikation), og særskilt en indkørselsport (ved at blokere opkalds id), der kræver lavere sikkerhed.

Hvis opkald kontrollen er modtaget fra et telefonnummer , som ikke er registreret i enheden, men den, der ringer sender opkalds id (uautoriseret nummer), så afviser modulet opkaldet og aktiverer ikke nogen af udgangene.

Hvis udgangen er sat som "timer" , bliver der lukket for den efter indstillede periode, hvor den aktiveres. I tilfælde af, at den maksimale aktivering er ikke tilstrækkelig for den ønskede kontrol, er det muligt at aktivere udgangen på første opkald og deaktivere ved et andet opkald **TIL/FRA**. Dette kaldes TIL/FRA . Hvis udgangen er sat som " TIL/FRA " , skifter tilstand på relæ for hvert opkald.

- **Funktion af kontakt indgange**

De to kontakt indgange (IN1 og IN2) kan anvendes til f.eks. fejlrapporter af port kontrolenhed (eller en anden enhed) . Når indgangene aktiveres, sender modul beskeden **ALARM1** ! henholdsvis **ALARM2** ! beskederne sendes som SMS til telefonnummer konfigureret med **REPORT** kommando. Disse to beskeder er fabriksindstillinger, og kan ikke ændres. Denne type af indgange er normalt åben (NO - aktiveres ved lukning) som standard, dette kan ændres via indstillingerne efter behov. Aktivering af følsomheden på indgangene er 1 sekund som standard - skal aktiveres i mindst 1 sekund før SMS besked sendes. Typen og følsomhed af indgangene kan ændres i indstillingerne.

- **Videre sending af indgående SMS-beskeder**

Modulet videresender SMS beskeder (f.eks. balance oplysninger i tilfælde af taletidskort) modtages på dens SIM kort til det telefonnummer, konfigureret med **REPORT** kommando.

Efter at have videresendt sletter den beskeden på SIM-kortet.

Hvis ingen telefon nummeret er programmeret under **REPORT**, slettes alle indkommende beskeder uden sendt besked.

En videresendt meddelelse ser ud som følger:

SMS videresender fra afsenderens telefonnummer: *forwarded message*. (Videresendt besked).

- **SMS begrænsning**

For at undgå ekstra sms omkostninger som følge af f.eks. en defekt tilsluttet sensor på en indgang, begrænser modulet antallet af SMS sendt beskeder, der skal sendes af aktivering af kontakt indgange. Som standard tillader modulet at sende maksimal 1 SMS per indgang mellem to kontrollerende opkald . Det næste aktivering af den anden indgang nulstiller tælleren. Denne begrænsning kan ændres eller afbrydes i indstillingerne ved hjælp af **SMSLIMIT** kommando.

- **Statusforespørgsel**

Det er muligt at anmode status rapport fra modulet som SMS.

For status sendes **PWD=kodeord#STATUS?#** kommando som SMS til modulets SIM kort nummer.

Modulet vil sende et svar med indeholder den aktuelle status :

Signal (0-10)=9

INTYPE1=NO;

IN1=3,STATUS=IDLE

INTYPE2 = NC;

IN2=5;STATUS=ALARM

REL1=3,STATUS=OFF

REL2=FIX,STATUS=ON

SMSLIM=1

sendt

GSM signalværdien på skala 0-10

Type indgang 1 (**NO/NC** - normalt åben/normal lukket)

Følsomhed og status indgang 1 (ALARM/HVILE)

Type indgang 2 (**NO/NC** - normalt åben / normal lukket)

Følsomhed og status indgang 2 (ALARM/HVILE)

Aktivering periode og status for udgang 1 (TIL/FRA)

Aktivering periode og status for udgang 2 (TIL/FRA)

Faktisk SMS indstilling på begrænsning af SMS besked

3 Indstillinger

Programmeringen af modulet sker ved at sende de relevante kommandoer som SMS, til modulets SIM kort nummer. Det er muligt at sende flere kommandoer (indstillinger) i samme SMS , men længden af meddelelsen må ikke overstige 140 tegn! Hver besked skal begynde med adgangskode som vist **PWD=kodeord#** , og hver kommando skal ende med **#** tegnet, ellers ændrer modulet ikke sendte ændringer.

Nedenstående tabel indeholder konfiguration og forespørgslen kommandoer:

PWD=1111#	Indtastning af kodeord - nødvendig i begyndelsen af alle ændringer! (Standard koden er: 1111)
PWC=nyt kodeord#	Ændring af kodeord . Adgangskoden skal bestå af 4 alfanumeriske uden accent tegn, Engelsk tegnsæt (A ... Z , 0 ... 9)
TEL=telefonnummer#	Tilføjelse ny bruger (telefonnummer)
DEL=telefonnummer#	Sletning af en bruger (telefonnummer)
REL1=X#	Udgang 1 aktiveringstid : erstatning parameter X med ønskede tider-værdi mellem 1 ... 1000 (sekunder) eller med parameter FIX for TIL/FRA (standard : 1sek.)
REL2=X#	Udgang 2 aktiveringstid : erstatning parameter X med ønskede tider-værdi mellem 1 ... 1000 (sekunder) eller med parameter FIX for TIL/FRA (standard : 1sek.)
INTYPE1=XX#	Type IN1 : vælg X til den ønskede indstilling: NO = normalt åben eller NC = normalt lukket (fabriksværdi: NO)
INTYPE2=XX#	Type IN2 : vælg X til den ønskede indstilling: NO = normalt åben eller NC = normalt lukket (fabriksværdi: NO)
IN1=X#	Følsomhed af IN1 : vælg X til ønskede følsomhed - værdi mellem 1 ... 1000 (sekunder) (fabriksværdi : 1sek.)
IN2=X#	Følsomhed af IN2 : vælg X til ønskede følsomhed - værdi mellem 1 ... 1000 (sekunder) (fabriksværdi : 1sek.)
REPORT=telefonnummer#	Tilføj telefonnummer til afsendelse af SMS og videresending
REPORT=#	Sletning af SMS sender / videresendt telefonnummer
SMSLIMIT=X#	SMS begrænsning pr. indgang: vælg X med til den ønskede indstilling: værdi mellem 1 ... 50 (stk.) . Hvis du vil deaktivere begrænsning erstatning X med 0 . (fabriksværdi : 1)
TEL?#	Anmodning registrerede telefonnumre
STATUS?#	Anmoder om modulstatus

Eksempel :

Tilføjelse 2 brugere , ændre aktiveringstid på udgang 1 til 3 sekunder, og skifter udgang 2 til TIL/FRA niveau:

PWD=1111#TEL=004530111111#TEL=004520222222#REL1=3#REL2=FIX#

- **Reaktion af modulet til SMS-kommandoer**

Efter at have modtaget kommandoer, sender modulet følgende svar meddelelser:

Modul respons	Betydning
Wrong password	Det indtastede password er ugyldigt
Password changed	Adgangskoden er blevet ændret med succes
3 user(s) added	3 telefonnumre tilføjet
User removed	Telefonnummer slettet
User not found to delete	Telefonnummeret der skal slettes er ikke fundet
Rel1 mode set OK	Udgang 1 ændret status
Invalid Rel1 time	Aktiveringen tidsperioden for udgang 1 er ugyldig
Rel1 time OK	Aktiveringen tid for udgang 1 indstillet korrekt
Input type OK	Type af indgang modificeret OK
Input error	Indgangs type fejl, ugyldige parameter
Input sens . OK	Indgangs følsomhed modificeret OK
Invalid Input sens .	Indgangs følsomhed fejl , ugyldig værdi
REPORT nr.. OK	Telefon nr. til afsendelse af SMS / videre send modificeret
SMS limit OK	SMS begrænsning ændret værdi
SMS limit=50!	Ugyldig SMS værdi , derfor indstillet til 50
No SMS limit	SMS begrænsning deaktiveret
CMD error	Kommando type fejl
Empty phonebook	Ingen brugere fundet

- **Gendannelse af fabriksindstillinger (reset)**

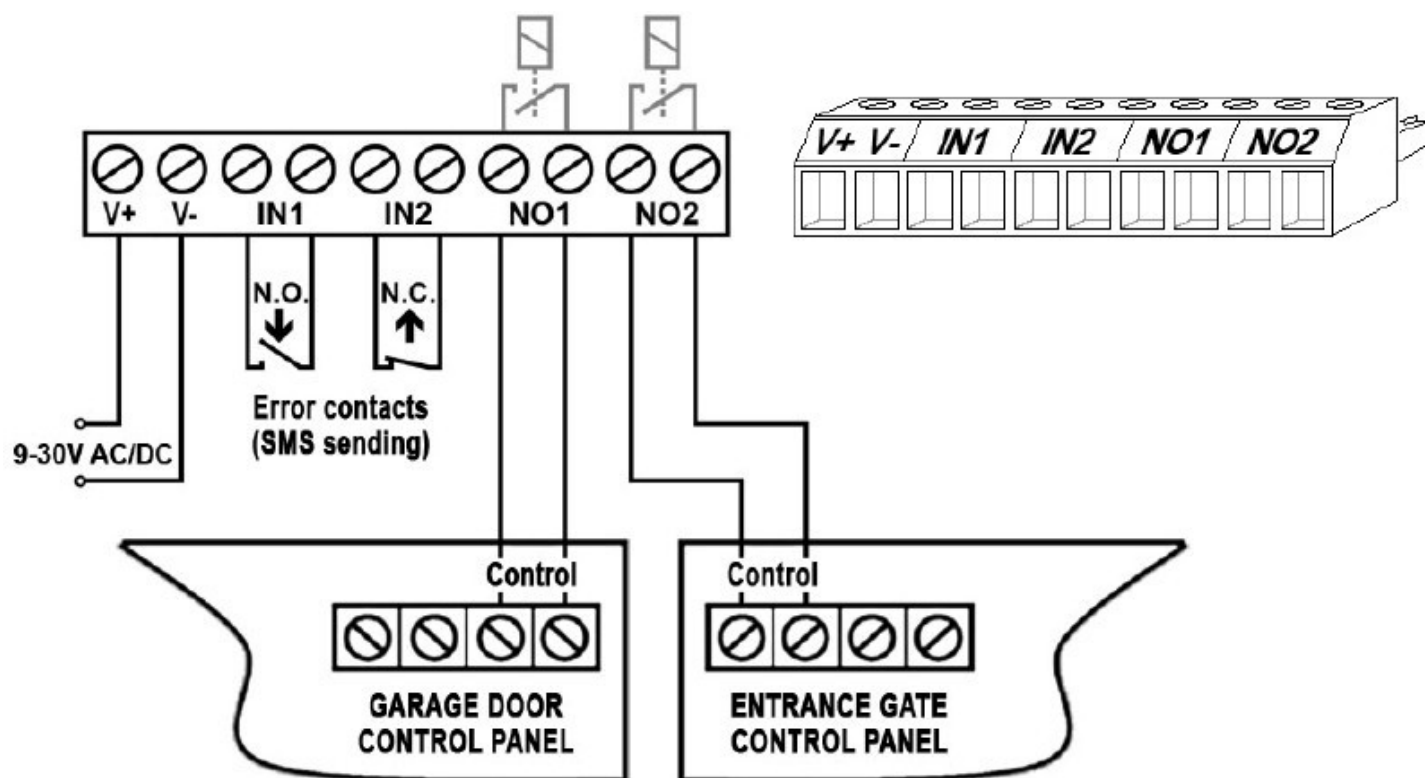
For at gendanne fabriksindstillingerne, herunder adgangskoden, og slette alle brugerne følg nedenstående trin:

1. . Modulet skal slukkes og SIM-kortet isættes.
2. . Luk indgang IN1.
3. . Tænd for modulet (LED signalerer : konstant grønt, blinkende rød).
4. . Efter 5 sekunder blinker er inverteret (konstant rød, blinkende grøn).
5. . Åben indgangen IN1.
6. . Efter 5 sekunder grøn og rød blinker sammen.
7. . Luk indgang IN1 igen og vent, indtil modulet forbinder til GSM nettet.
(angives dette ved konstant blinkende grøn LED)

4 LED signaler

Blinkende grønt	Forbundet til GSM, afventer
Kontinuerlig grøn	Processing SMS-kommando , ændre indstillingerne
Rød og grøn blinker	SMS-kommando fejl
Blinker rødt	Telefon start / genstart i gang
Kontinuerlig rødt	Søgning GSM netværk / SIM fejl

5 Tilslutningsdiagram



- V+** Forsyningsspænding 9- 30V AC / DC (min. 400mA)
- V-** Forsyningsspænding negativ polaritet (GND)
- IN1** Indgang 1 (**NO** eller NC)
- IN2** Indgang 2 (**NO** eller NC)
- NO1** Relæ udgang 1 (normalt åben)
- NO2** Relæ udgang 2 (normalt åben)



6 Installations vejledning

6.1 Montering

- Mål GSM signalstyrken med din egen mobiltelefon. Det kan ske at på det ønskede installations sted at signal styrken er ikke tilfredsstillende. I dette tilfælde skal du kan flytte modulet et andet sted inden installationen.
- Monter ikke modulet, hvor det kan blive påvirket af stærk elektromagnetisk forstyrrelser, f.eks. i nærheden af elektriske motorer, kabler osv.
- Monter ikke modul på våde steder eller på steder med en høj grad af fugtighed.
- Tilslutning af antennen: GSM antenne kan tilsluttes FME – M stik . Antennen der leveres med modulet giver god transmission under normale omstændigheder. I tilfælde af at have signal styrke niveau problemer, eller / og bølge interferens (fading), brug en anden type antenne, eller find et mere egnet sted for modulet .
- Indsættelse af SIM-kortet: SIM- dækslet kan fjernes ved at trykke den vandret på den markerede kant mod LED. Indsæt SIM-kortet her.

6.2 Idriftsættelse

- **Deaktiver PIN -kode-anmodning , voicemail og ubesvarede opkald notifikation service på SIM-kortet.**
- **Aktiver opkalds identifikation og opkalds-id sender tjeneste på SIM-kortet på GSM tjeneudbyderen.**
- Kontroller, at SIM kortet er indsat korrekt i sin sokkel .
- Sørg for at antennen er fastgjort korrekt på FME stik.
- Sørg for ledningerne udføres som angivet ovenfor.
- Tænd for modulet (9-30V AC / DC) . Sørg for, at strømforsyningen er tilstrækkelig til driften af modulet. Hvilestrømmen af modulet er 40mA , men under kommunikation kan det nå op til 400mA

7 Teknisk information

7.1 Tekniske specifikationer

Forsyningsspænding :	9- 30V AC / DC
Nominelt forbrug :	40mA @ 12VDC , 20mA @ 24VDC
Maksimalt forbrug :	400mA @ 12VDC , 200mA @ 24VDC
Max . belastning af relæ udgange :	5A @ 24V AC / DC
Driftstemperatur:	-20 ° C - +70 ° C
Transmission frekvens:	GSM 900/1800 MHz
GSM telefon typen :	SIMCOM SIM900
Mål:	84 x 72 x 32mm
Vægt:	200g (300g pakket)

7.2 Pakkens indhold

- GSM Gate Kontrol 20 + klemrække
- GSM 900/1800MHz antenne
- Brugervejledning

Tilbehør:

SIM kort

Strømforsyning